

## Købstenen version 2.0:

*En moderne bymidte i historiske rammer*

Langeland Kommune



# VISIONSPLAN FOR RUDKØBING BYMIDTE

---

## INDHOLD

1. Vi vil bymidten	3
2. Et godt udgangspunkt, men også udfordringer	5
3. Vision for bymidten: Købstaden version 2.0	7
4. Offensive strategier	9
5. Ti konkrete indsatser	11
6. Metoder og værktøjer	33

## Deltagere

I arbejdet med udarbejdelsen af visionsplanen har medvirket følgende:

René Larsen, Udvalget for Trafik, Teknik og Miljø  
Jan Ole Jacobsen, Udvalget for Trafik, Teknik og Miljø  
Tommy Bredal Storgaard, Udvalget for Trafik, Teknik og Miljø  
Ulrik Kølle Hansen, Udvalget for Trafik, Teknik og Miljø  
Nikolaj Nilou, Bymiljøudvalget  
Birger Andersen, Bymiljøudvalget  
Peer Henrik Hansen, Bymiljøudvalget, Koldkrigsmuseum Langelandsfort  
Sven Erik Deibjerg Hansen, Turist & Erhvervsforeningen  
Kim Benhfeld Jensen, Handelsstandsforeningen  
John Kjær Andersen, Langeland Kommune  
Thomas Buhl, Langeland Kommune  
Finn Granhøj, Langeland Kommune  
Alfio Bonanno, kunstner, konsulent for Rambøll  
Charlotte Andersen, Rambøll  
Torben Gade, Rambøll

### Credits:

Kunstneren Alfio Bonanno, som bor og arbejder i Rudkøbing, har venligst stillet en række illustrationer og fotos til rådighed for denne visionsplan: Side 1, 10, 18, 24, 25, 26, 29 og 32. Copyright.

Udarbejdet af Rambøll, Byudvikling & Landskab for Langeland Kommune, oktober 2014.

Kontaktperson hos Langeland Kommune er funktionsleder i Plan & Byg Finn Granhøj [figr@langeland.dk](mailto:figr@langeland.dk).

Kontaktperson hos Rambøll er markedschef Torben Gade [tog@ramboll.dk](mailto:tog@ramboll.dk).

## 1. Vi vil bymidten

Rudkøbings bymidte og handelsgader er under pres. Her er et stort behov for i tide at bidrage til at modvirke en negativ udvikling, som følge af centralisering, strukturændringer i bl.a. detailhandel, udviklingen i turismen og befolkningsforskydning fra land mod by.

Anledningen til at visionsplanen udarbejdes netop nu, er at Ministeriet for Byer, Boliger og Landdistrikter (MBBL) har annonceret muligheden for at søge støtte til forsøgsprojekter inden for byfornyelse, med særlig henblik på problemramte bymidter og handelsgader. Projekterne skal udvikle og afprøve nye metoder eller redskaber til byfornyelsen med konkrete bud på, hvordan en indsats kan understøtte en positiv udvikling i problemramte bymidter og handelsgader gennem tiltag, der tilfører nye funktioner, nyt byliv og dermed bidrager til positiv udvikling af byen.

Rudkøbings bymidte passer godt ind i dette set up. Men for at kvalificere ansøgningen om støtte fra ministeriet har Langeland Kommune fundet det hensigtsmæssigt først at udarbejde denne visionsplan, således at de påtænkte initiativer passer ind i en samlet ramme og forståelse af bymidtens udfordringer og muligheder, og således at der er konsensus blandt byens hovedaktører omkring de overordnede linjer.

Visionsplanen er således et værktøj til at styre udviklingen den ønskede vej, for at fastholde en levende og bæredygtig bymidte i Rudkøbing.

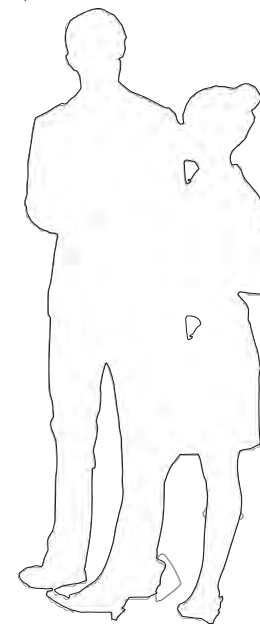
Visionsplanen er udarbejdet i august-oktober 2014 i et intensivt samarbejde mellem Langeland Kommune og en række af byens nøgleinteressenter. Arbejdet er faciliteret af Rambøll, Byudvikling & Landskab.

Jeg vil gerne benytte lejligheden til at takke de mange involverede for at afse tid og lægge stor energi i udarbejdelsen af planen.

  
Bjarne Nielsen  
Borgmester

"Ministeriet efterlyser kommuner, der gennem konkrete projekter i store eller små byer ønsker at udvikle og afprøve:

- Nye metoder til identitets- og funktionsændringer samt genoplivning af bymidter og handelsgader, og/eller
- Nye løsningsmuligheder til omdannelse af ejendomme med tomme butikskokaler, herunder løsninger der medtænker de nære private eller halvprivate friarealer ud til gaden."



# VISIONSPLAN FOR RUDKØBING BYMIDTE



## 2. Et godt udgangspunkt, men også udfordringer

Rudkøbing by og bymidte er på mange måder enestående:

- En meget klar identitet som den smukke gamle by med sjæl.
- Byen og Langeland har en meget klar identitet som en veldefineret helhed.
- Et fantastisk og velbevaret historisk miljø med en bystruktur og en bebyggelse, som i høj grad er intakt.
- En meget flot beliggenhed direkte ud til kysten og øhavet.
- En meget flot beliggenhed hvor bymidten mod syd grænser direkte mod store natur- og engarealer.
- Dagligvarebutikkerne er fastholdt i bymidten.
- Mange udvalgsvarerbutikker i bymidten.
- En god sommersæson med mange gæster og stor omsætning i butikkerne.
- Et mangfoldigt og godt kunst- og kulturliv.
- Et vigtigt lokalt engagement og en parathed til at ville byen og øen det bedste.

Udgangspunktet er således godt, men Rudkøbing by og bymidte er – i lighed med mange andre bymidter - også under pres:

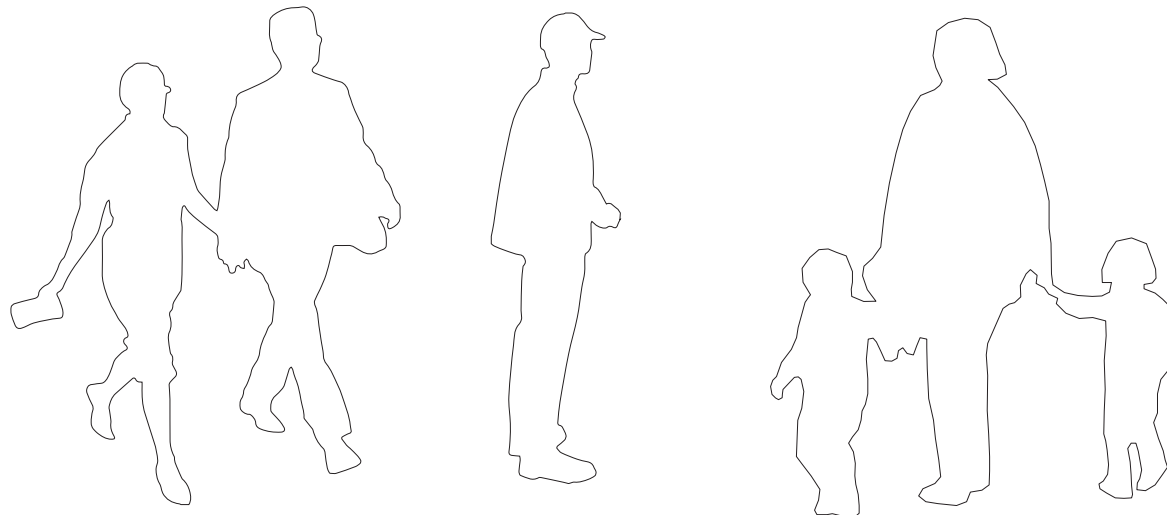
- Investeringslysten er begrænset, og finansieringsmulighederne er udfordrede.
- Den generelle centralisering har trukket funktioner væk til Svendborg og Odense.
- Strukturændringer i detailhandelen betyder ændringer i butiksstrukturer, ejerforhold, e-handel m.v.
- Højsæsonen for turisme er god, men hele resten af året er her alt for stille.
- Tomme butikslokaler dukker op både i hovedgaden og i sidegaderne.
- Mange butikker er ejerbutikker med lave afkast. Ejerne er typisk oppe i årene. Disse butikker vil have det svært ved forestående generationsskifter/salg.
- Flyttemønstrene går fra land mod by. Bosætter man sig i Rudkøbing, eller vælger man Svendborg i stedet?

*"Rudkøbing – ikke noget særligt før du har været her."*

*"Hvis jeg bosætter mig i Svendborg, vil jeg bare bo i byen. Her i Rudkøbing er jeg en del af byen."*

*"Det er en kæmpe styrke for Rudkøbing, at politikerne har holdt fast i at dagligvarebutikker skal placeres i bymidten. Det kan alle andre lære af."*

*"I Rudkøbing og på Langeland er der et helt enestående kunstliv. Her bor og arbejder en hel række af meget dygtige og anerkendte kunstnere."*



**VISIONSPLAN FOR RUDKØBING BYMIDTE**



## 3. Vision for bymidten: Købstaden version 2.0

Visionen er:

**Rudkøbing vil vise, hvordan vores lille købstad gennem en aktiv, rettidig og fælles indsats kan omstille sig til fremtidens udfordringer og nye muligheder. Den næste version af købstaden: "Købstaden version 2.0".**

Visionen bygger på en række vigtige forhold og overvejelser:

Visionen er offensiv og positiv. Den bygger videre på styrker og kvaliteter, frem for at fokusere på trusler, svagheder og skavanker.

Bymidten skal styrkes og videreudvikles med afsæt i de mange eksisterende kvaliteter, ikke mindst hjertevarme, sjæl, historie, natur og kunst.

Rudkøbing er Langelands hovedstad. En god hovedstad, der fungerer godt "smitter af" på hele Langeland.

Et fælledskab\*, hvor byens interessenter på bedste vis forvalter den fælles ressource, nemlig bymidten. Fælledskabet er netop der, hvor man tager ansvar for bymidten i et forpligtende fællesskab, som omfatter alle bymidtens vigtigste aktører.

Der er brug for en aktiv indsats for at sikre bymidtens videre udvikling. Konkurrencesituationen er hård og udviklingen går hurtig. Intet kommer af sig selv.

Der er brug for en rettidig indsats. Der er allerede mange kvaliteter i bymidten, som ikke må gå tabt. Det er ikke for sent, men der skal handles i tide.

Rudkøbing bymidte skal være en rollemodel og inspirator for andre bymidter og handeleggader med hensyn til at tilpasse sig nye vilkår med hensyn til centralisering, handel, turisme, byliv og bosætningsmønstre. Vi kalder det Købstaden version 2.0!

I det videre arbejde skal der formuleres nærmere succeskriterier for bymidtens udvikling. Eksempelvis for butikkernes omsætning hen over året, antal tomme butikker, antal beboere i bymidten/byen/øen, antal aktive kunstnere, borgernes og turisternes tilfredshed med bymidten.

\*) Fælledskab: En sammenskrivning af ordene fælled + fællesskab. Det nye, forpligtende fællesskab, hvor man tager ansvar for den fælles ressource, som f.eks. en bymidte. (Frit efter Tor Nørretranders).

## VISIONSPLAN FOR RUDKØBING BYMIDTE



Kunst integreret i bybilledet. Her af Martha Jimenez, som har skabt en række skulpturer af lokale beboere (Camaguey, Cuba). Rudkøbing skal præges af det enestående, lokale kunstliv.



## 4. Offensive strategier

De følgende strategier er vejene frem for at opfylde visionen. Sådan kommer vi derhen:

1. Der skal bygges videre på Rudkøbings identitet, styrker og kvaliteter. Ikke mindst det historiske bymiljø, de landskabelige kvaliteter, det levende handelsliv, det mangfoldige kunst- og kulturliv og borgernes engagement.
2. Bymidstens mange byrum skal udvikles med henblik på at koncentrere byliv, besøgsmaal og aktiviteter her. Her skal skabes flere muligheder for mangfoldige aktiviteter, fleksible områder til udendørs begivenheder, god tilgængelighed til og i bymidten, og bedre sammenhænge med havnefronten og engarealerne.
3. Bymidstens struktur med byliv, butikker og besøgsmaal koncentrerer omkring ryggraden fra havnepladsen til det nye rådhus.
4. Strategien om, at dagligvarebutikker skal lokaliseres i bymidten ved byens ryggrad, er meget vigtig og skal fastholdes.
5. Når ejendomme omkring ryggraden skifter funktion (tomme ejendomme og/eller tomme butikker) sættes der offensivt ind fra handelslivets, kulturlivets og Kommunens side for igen at få liv i bygningerne eller butiksløkalerne, eller få dem ombygget til nye formål og/eller få etableret nye facader.
6. Der skal arbejdes for en bosætningsstruktur, som styrker bymidten. Dvs. en velfungerende struktur og god service, og attraktive muligheder for at bosætte sig i Rudkøbing og bymidten, frem for at flytte fra Langeland.
7. Der skal arbejdes for en handels- og turismestrategi, hvor byens handels- og turistliv står sammen om markedsføring, events, åbningstider etc. Her skal særligt være fokus på forårs-, efterårs- og vintersæsonerne.
8. Mødet mellem mennesker skal styrkes. Byens sociale fællesskab, kulturen og turismen skal videreudvikles som noget helt særligt, og være en karakteristisk del af den positive oplevelse af byen.
9. Kunst skal være en integreret del af tankesættet. Med udgangspunkt i byens og øens stærke kunstnerliv indtænkes kunst som en naturlig del af helheden. Både som del af identiteten og øens "brand", men også i det kommercielle og kulturelle, og i udformningen af byens udendørs arealer.

# VISIONSPLAN FOR RUDKØBING BYMIDTE



Lys skaber glæde. Lyskunst iscenesætter byen, en stemning, en dynamik: En særlig velkomst til byen? Lyskunst på den store silo på havnen? Lysende kube i havnen?

## 5. Ti konkrete indsatser

På de følgende sider findes ti konkrete indsatser, for at nå frem mod visionen. Indsatserne kan til en vis grad gennemføres hver for sig, men styrker naturligvis hinanden som en helhed.

# VISIONSPLAN FOR RUDKØBING BYMIDTTE



# VISIONSPLAN FOR RUDKØBING BYMIDTE

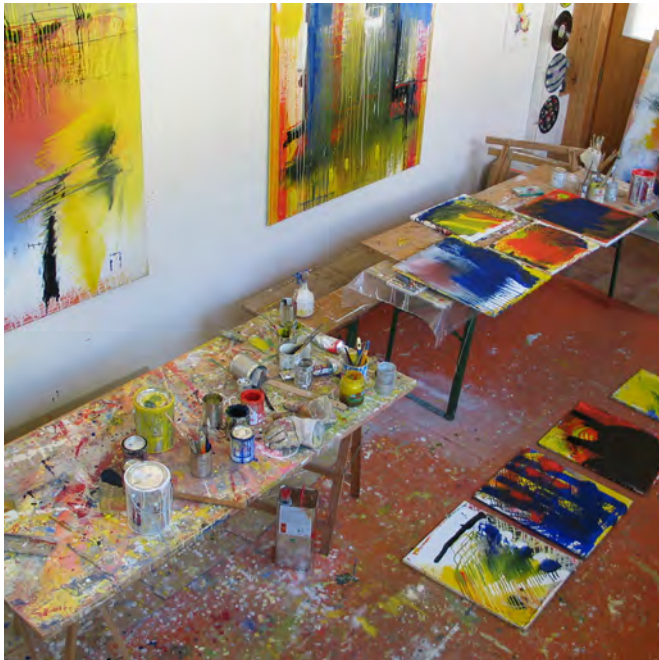
## A. RYGRADEN

Strækningen fra havnen til det nye rådhus er byens rygrad. Omkring denne historiske akse fastholdes og videreudvikles bylivet og handelslivet.

Hver del af strækningen har sin særlige rolle i byen:

	Havnen	Brogade	Torvet	Østergade, indre del	Østergade, ydre del	Rådhuset
<b>R O L L E  O G  S T A T U S</b>	<p>Byens historiske udgangspunkt.</p> <p>Er under forvandling fra havn til nye by-, kultur- og turistformål.</p>	<p>Den historiske forbindelse mellem bymidten og havnen.</p> <p>Indeholder også det velproportionerede Gåsetorv.</p> <p>Stille strækning med store købmandshuse og gammelt hotel.</p>	<p>Byens midtpunkt og fineste plads. Ligger højt i terrænet.</p> <p>Giver plads til pause, vandleg, events, udeservering.</p>	<p>Stemningsfuld gadestrækning med mange mindre huse og en hel del udvalgsvarebutikker.</p> <p>Gågade i højsæsonen.</p> <p>Giver plads til shopping, at møde hinanden, tage en pause, nyde stemningen.</p>	<p>Gadestrækning med både store og små huse.</p> <p>Her er både udvalgsvarebutikker og store dagligvarebutikker.</p> <p>Lige nu forsøgsstrækning med midlertidige trafikale- og byrumsforanstaltninger.</p>	<p>Rådhuset nyindrettet i det tidligere sygehus.</p> <p>Vigtigt besøgsål for mange borgere og en stor arbejdsplads.</p> <p>Er i dag dårligt forbundet mod bymidten.</p>
<b>M U L I G H E D E R</b>	<p>Museums- og gæstehavn.</p> <p>Kunstbygning i nyt eller gammelt hus.</p> <p>Fornyelse af havnepladsen.</p> <p>Stier, ophold, parkering.</p>	<p>Fornyelse af en del af de gamle huse.</p> <p>Fornyelse af gaden og Gåsetorvet.</p> <p>Museum eller lignende i et af de gamle købmandshuse.</p>	<p>Her er allerede gode muligheder og plads for byliv.</p>	<p>Her er allerede gode muligheder for shopping, at møde hinanden, tage en pause, nyde stemningen.</p> <p>Uhensigtsmæssig parkering bør løses.</p> <p>Eventuel gågade.</p>	<p>Gadestrækningen bør fornyes i stil med indre del af Østergade.</p> <p>Med langsom biltrafik og parkeringsmuligheder, eller eventuelt gågade.</p>	<p>Etablering af bedre stiforbindelse (gående og cyklister) mellem Rolighedsvej og Rådhuset.</p> <p>Fornyelse af den gamle sygehushave.</p>

# VISIONSPLAN FOR RUDKØBING BYMIDTE



# VISIONSPLAN FOR RUDKØBING BYMIDTE

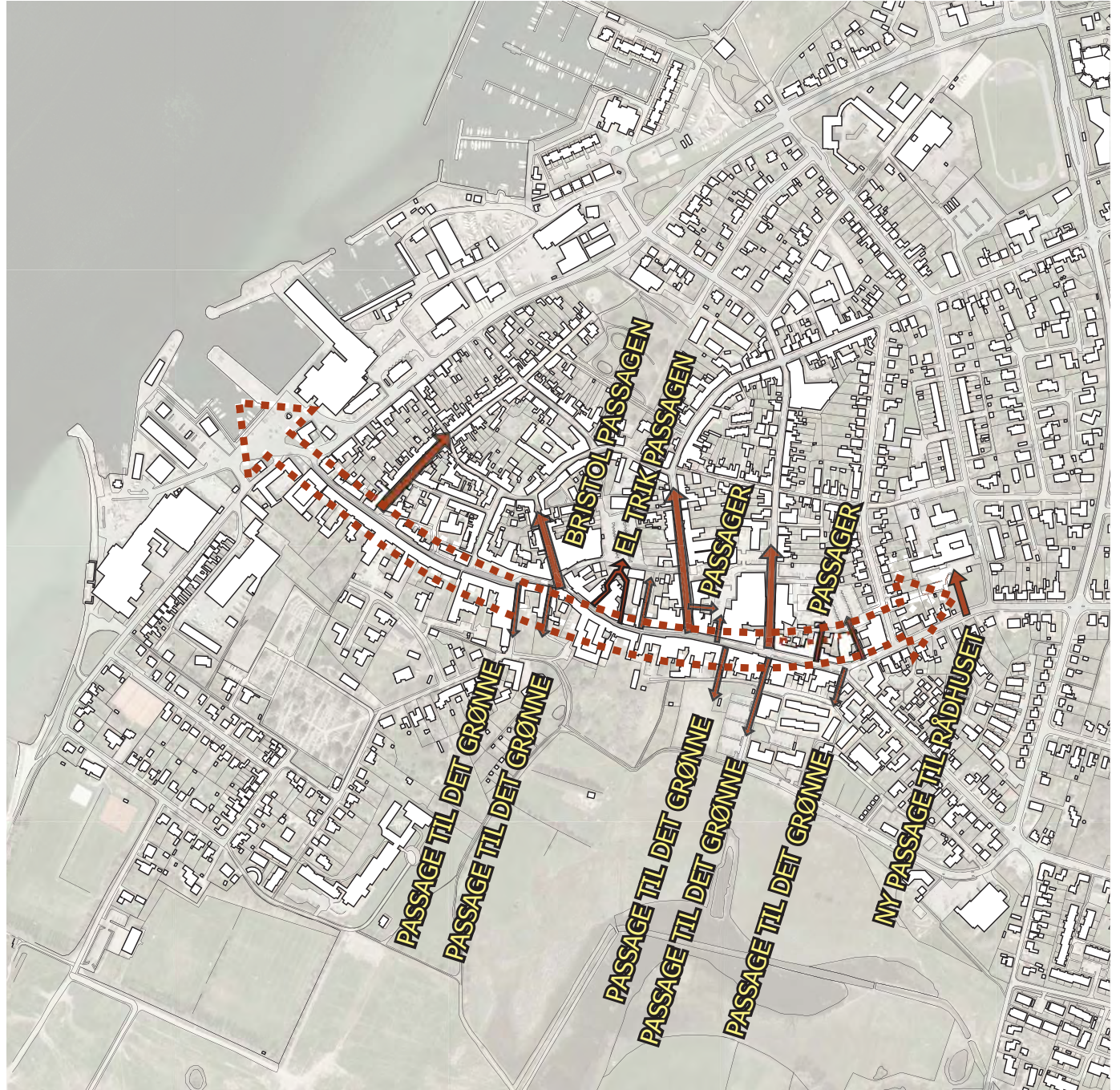
## B. SIDEGADERNE

Sidegaderne nord for rygraden er en bufferzone, hvor butikker og andre aktiviteter kan prøve kræfter. Hver af disse gader har forskellige roller og potentialer.

Butikker kan have det svært disse steder. Det må forudses, at et par af disse gader efterhånden vil ændre karakter med færre butikker, nemlig i Sidsel Bagers Gade og Ørstedsgade. Særligt disse to steder bør der gøres en aktiv indsats for at hjælpe forandringen på vej.

	Ramshered	Grønnegade	Sidsel Bagers Gade	Ørstedsgade	Ahlefeldtsgade
<b>R O L L E</b>	Den folkelige gade.  Helt overvejende boliger.	Gaden ved Torvet.  Boliggade.	Appendiks til Østergade.  Her er kunsthåndværk og galleri.	Større gade.  Blandede centerformål, eksempelvis pengeinstitut, kontorer, dagligvarer, udvalgsvarer og forplejning.	Større gade.  Store dagligvarebutikker.  Borgerhus. Ungdomskulturhus.
<b>M U L I G H E D E R</b>	Opretholdes uændret.	Opretholdes uændret.	Videreudvikles til sted med levende kunst og design: Værksteder, atelierer, galleri, kunsthåndværk, design.  Bygninger fornyes, facader ombygges efter behov, og gadearealet fornyes i stil med Østergade.  Kunsten må gerne komme til udtryk i belægnings, gadeinventar og belysningen.	Her må forventes en udvikling med færre udvalgsvarebutikker etc.  Bygninger og facader fornyes/ombygges efter behov.  En del af gadebelægningen fornyes (den første del fra Østergade).	Opretholdes uændret.  Krydsning mellem Biblioteksgården og Centralgården fornyes.  Uhensigtsmæssig parkering bør løses.

# VISIONSPLAN FOR RUDKØBING BYMIDTE





## C. PASSAGERNE

Et vigtigt og karakteristisk træk ved Rudkøbing er de mange passager (slipper, gyder og lignende).

Syd for rygraden findes en række sådanne passager, som giver udkik og til en vis grad også adgang til det fantastiske eng- og naturområde, som ligger umiddelbart syd for den gamle bymidte.

Nord for Østergade findes ligeledes en række passager, som giver forbindelse til bagarealerne her.

Alle disse passager er af betydning for byoplevelsen og for sivemulighederne rundt i og omkring bymidten.

Der bør i samarbejde med lodsejerne arbejdes for at gøre flest mulige af disse passager tilgængelige, og der bør arbejdes for en bearbejdning og forskønnelse, hvor der er behov herfor. Ved samme lejlighed bør passagerne navngives og skiltes, så man ved om her er tale om et sted, hvor man er velkommen til at gå igennem.

Der bør endvidere arbejdes for at etablere en ny passage for gående og cyklister mellem Rolighedsvej og Rådhuset.

# VISIONSPLAN FOR RUDKØBING BYMIDTE



## D. NYE BESØGSMÅL I BYMIDTEN

Der bør arbejdes aktivt for at placere nye besøgsmaal i bymidten. Både for øens egen befolkning og for gæster udefra. Sådanne besøgsmaal giver mere byliv, flere kunder i butikkerne og styrker bymidtens konkurrencesituation.

Her kunne være tale om sociale institutioner (børn, unge, ældre, flygtninge), kulturelle institutioner (undervisning, udstilling, forestillinger, musik, events...), administrative funktioner (Rådhuset), rekreative muligheder (naturoplevelser, aktiviteter, smukt at se på).

På illustrationen vises en række umiddelbare idéer hertil:

1. Havnebassinet: "Gammelhavn" udvikles med gamle skuder, gæstehavn, maritimt miljø, gæstefaciliteter.
2. Havnepladsen: Ny flot pladsudformning. Ophold og parkering. Plads til events som havnefester, træskibstræf, motionsløb, lysfest, kunstinstallation, kunstbygning i ny eller gammel bygning.
3. Den store silo (kendt fra den Oscar-belønnede film "Hævenen"): Facaderne, som kan ses på meget stor afstand, anvendes til skiftende kunstneriske lysinstallationer.
4. Åbning i forhold til fiskerihavnen: Visuel og fysisk åbning denne vej, så forbindelsen mellem by og havn forbedres.
5. Ørstedparken og Ørstedpavillonen: Stort, folkeligt kulturprojekt under realisering.
6. Gaasetorvet: Ét af de store huse her renoveres og ombygges til museums-/besøgsformål, f.eks. et H.C. Ørsted-hus i samarbejde med DTU, Eksperimentariet og/eller Teknisk Museum i Kbh. Her kunne også tænkes et apotekmuseum i forbindelse med det eksisterende apotek og apotekerhaven.
7. Det gamle rådhus og det gamle arresthus: Dette vigtige hus bør fortsat være et alment besøgsmaal, og me-

get gerne et sted hvor der foregår arrangementer og aktiviteter, som appellerer til almenheden. Eksempelvis sogneaktiviteter, sangaftener, studiekredse, foredrag, små udstillinger, lokalhistorie etc.

8. Grønnegården: Dette parkeringsareal bør udvikles til at kunne rumme forskellige midlertidige arrangementer i løbet af året. Gerne i samspil med bl.a. den frivilligt etablerede og drevne biograf.
9. Biblioteksgården: Dette parkeringsareal bør ligeledes udvikles til at kunne rumme forskellige midlertidige arrangementer i løbet af året. Gerne i samspil med biblioteket.
10. Engdraget: Dette følsomme område bør videreudvikles gennem naturgenopretning, naturfaciliteter og en stor naturlegeplads for alle aldre, udformet som et kunstprojekt / land art.

# VISIONSPLAN FOR RUDKØBING BYMIDTE



## E. DET NYE BYSTRÆDE

I Rudkøbing har vi besluttet, at dagligvarebutikker skal bevares/lokaliseres i bymidten. Men for at styrke disse dagligvarebutikkens – og hermed bymidtens – attraktion og tilgængelighed, gennemføres et projekt som sammenkæder og forskønner forskellige stræder, parkeringsarealer samt adgangsområderne omkring de fire store dagligvarebutikker – ”det nye Bystræde” (foreløbig arbejdstitel). Indsatsen skal gøre det lettere at sive ind i området og søge parkering. Men arealerne skal samtidigt kunne anvendes fleksibelt til andre permanente/ midlertidige formål end kun parkering: Service, oplevelser, ophold, noget pænt at se på, grønne elementer, kunst...

Dette er et vigtigt led i at fremtidssikre bymidten. Gennem denne multianvendelighed og fleksibilitet åbnes muligheder, vi endnu knapt har tænkt på. Det meste af tiden vil arealerne blive brugt til sivetrafik, parkering, butikskunder og ophold af forskellig art. Men ved særlige lejligheder bliver Grønnegården måske til ”Hollywood” i forbindelse med en premiere eller en filmfestival i biografen her? Eller friluftsbioграф en dejlig augustaften? Måske bliver Biblioteksgården til Operafest en søndag eftermiddag, efter en børnefestival dagen før? Måske bliver Centralgården til et udendørs galleri for vægmalerier? Måske indgår alle gårdene i en kunst-event med skulpturer opstillet sommeren over i hele bymidten?

I projektet bearbejdes både køre- og parkeringsarealerne, men også de små passager og de tilgrænsende dele af sidegaderne, så her opstår nye sammenhænge og gode muligheder for at sive på kryds og tværs gennem området. Bl.a. indgår den nye passage til Rådhuset i denne helhedsløsning. Endeligt fornyes og aktiveres gårdarealer og lignende private udearealer som spændende miljøer til udeservering, musik, udstilling, skulpturer, pauser etc.

Generelt skal der naturligvis være fokus på tryghed, sikkerhed og tilgængelighed i området. Ved udformningen skal der ligeledes være fokus på ”byens forside” (dvs. facaderne mod gaderne), og ”byens bagside” som vender væk fra gaderne. På denne mangfoldige bagside – det nye Bystræde - er der rum for variation, det overraskende og anderledes, det ”skæve” og mindre harmoniske.

Projektet tænkes gennemført som et forsøgsprojekt (områdefornyelse) tilrettelagt som en partnering mellem kommunen og de store grundejere.

# VISIONSPLAN FOR RUDKØBING BYMIDTE



## F. AKTION TOMME BUTIKKER

Der findes allerede enkelte tomme butikker i bymidten, og der er hele tiden risiko for at flere kommer til. Tomme butikker er et dårligt signal og er triste i bybilledet.

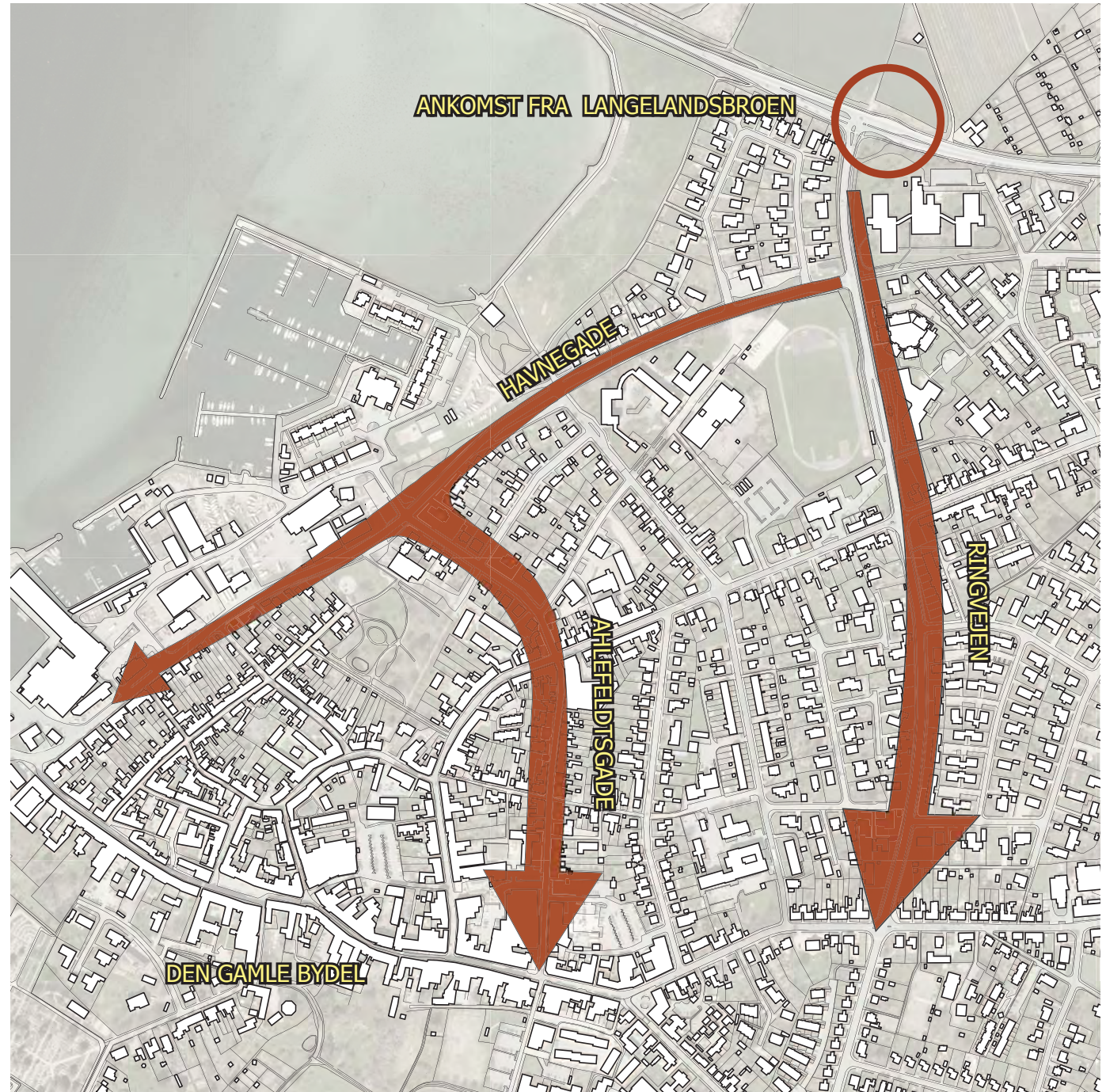
Der bør herfor etableres et forsøgsprojekt "Aktion tomme butikker", hvor Kommunen, handelslivet og kulturlivet går sammen om så vidt muligt at genaktivere og revitalisere disse steder. Det er vigtigt, at der igen kommer lys i vinduerne og liv i lokalerne. Og er dette ikke muligt, så er det vigtigt at få ombygget facaderne, så der igen opnås et smukt bybillede.

Forsøgsprojektet skal organiseres på en hensigtsmæssig måde, som et partnerskab, en fond eller lignende.

Flere forskellige værktøjer skal afprøves for at tage udfordringen op. På nuværende tidspunkt kan peges på følgende muligheder:

1. Der skal etableres en organisation og en aktionsgruppe, som er klar til at handle når -og helst før - udfordringen opstår.
2. Aktiv genudlejning til butikksformål forsøges. Hvad mangler vi her i byen? Kontakt mulige emner.
3. Tiltrækning af "satellitbutikker" som filialer af andre butikker på øen.
4. Midlertidige udstillinger eller midlertidige kunstinstallationer i lokalerne eller i butiksvinduerne.
5. Nyanvendelse til kulturelle formål / gallerier / værksteder og lignende (i samspil med øens dynamiske kunstmiljø).
6. Nyanvendelse til foreningsformål, hvis der er foreninger som kunne have interesse i klublokaler eller lignende her.
7. Ombygning af butikslokaler til ovenstående formål (med støtte fra byfornyelsesmidler).
8. Ombygning af butikslokaler til boligformål, hvis ovenstående ikke er muligt (med støtte fra byfornyelsesmidler). Dette er dog ikke ønskværdigt i hovedgaden (Østergade).
9. Ombygning af bygningsfacade til ovenstående formål eller til boligformål (med støtte fra byfornyelsesmidler). "Arkitekthjælp" fra forvaltningen for tilpasning af facadeudtrykket i forhold til det bevaringsværdige bymiljø. - I hovedgaden (Østergade) ønskes dog ikke ombygning til boligformål.
10. "Nybyggerordning" hvor der gives husleje-/lokaletilskud eller lignende i en startperiode (evt. med støtte fra byfornyelsesmidler).
11. Rådgivning og tilskud vedrørende energieftersyn og energioptimering (eksisterende puljeordning).

# VISIONSPLAN FOR RUDKØBING BYMIDTE





## G. VELKOMSTEN

Adgangen og velkomsten til byen skal styrkes, så det opleves positivt, logisk og rart at komme til byen, både som borger og som gæst.

Ved krydset Brovejen/Ringvejen foreslås etableret et stort kunstprojekt (gerne højt), som vartegn og et genkendeligt ikon.

Tydlig skiltning leder herfra ind mod bymidten ad henholdsvis Havnegade, ad Platanvej-Ahlefeldtsgade, og ad Ringvejen.

Samme sted – eller måske på Siø allerede før man kører op over den flotte bro - foreslås etableret et "velkomststed", hvor man kan få information om Langeland og Rudkøbing. Informationsskærm og -tavler giver oplysninger om aktuelle arrangementer, og kort fortæller om øen og byen.



# VISIONSPLAN FOR RUDKØBING BYMIDTE



## H. STIRUTER I OG OMKRING

### BYMIDTEN

Relationen mellem bymidten, havnen og naturområderne syd for bymidten bør udbygges ved hjælp af en række nye ruter ad nye eller eksisterende stier:

- Brogade fornyes som hovedforbindelsen mellem havn og bymidte.
- Tre nye stiforbindelser til havnen/kysten (Bagerstien, Biografstien, Torvestien).
- Den eksisterende sti via engen udbygges.
- En ny sti langs havnen og rundt om bymidten (Havnestien).
- Stiruterne navngives og skiltes.
- Udarbejdelse af kort med stier og besøgsmaal.
- Digitalt stikort til brug på smartphones vha. QR-koder.

# VISIONSPLAN FOR RUDKØBING BYMIDTE



## I. NATUREN LIGE UDEN FOR DØREN

Som en helt enestående attraktion har Rudkøbing bymidte det store eng- og naturområde liggende umiddelbart mod syd. Lige bag hovedgaden findes disse vejler, som nu afvandes via en kanal og med pumper. Tidligere var her oversvømmet, alt efter årstiden. Bymidten ligger højt i forhold til engene, hvilket giver flotte udsigter ud over arealet.

Der bør arbejdes for at udvikle dette naturområde som et rekreativt område for både byens og øens borgere, og som et led i nye turisttilbud.

En række muligheder bør bearbejdes, men naturligvis i respekt for stedets følsomhed. Her kan bl.a. nævnes følgende idéer:

- Et naturgenopretningsprojekt, hvor nye våd-/søområder etableres (se illustrationen).
- Genåbning af kanalen, så man kan sejle i robåde og kanoer her.
- Etablering af en stor naturlegeplads ved Engdraget / Toldstien, udformet som et kunstprojekt / land art.
- Understøtte aktiviteterne på den eksisterende campingplads.
- Etablering af nye stier i området.
- Etablering af shelters, fugleudkikstårn, pausesteder og andre friluftsfaciliteter i området.



Land art udført af Alfio Bonanno. Noget lignende som naturlegeplads ved Engdraget? En konkylie som shelter ude i naturområdet?

# VISIONSPLAN FOR RUDKØBING BYMIDTE



Skiltning kan forvirre mere end den gavner. Skiltning for hvem og til hvad? Måske en model, så blinde også kan føle byen? Skiltningen i Rudkøbing skal være original og have kunstnerisk præg.

## J. BYEN FOR ALLE

For at udbygge Rudkøbings attraktion som bosætningssted, og for at tiltrække den store gruppe af turister, som på den ene eller anden måde er bevægelseshæmmede, bør der gennemføres et projekt "Byen for alle".

Med en branding af byen som den handicapvenlige by vil der blive appelleret til en meget stor gruppe af potentielle gæster. Og det typiske billede er, at den bevægelseshæmmede jo kommer sammen med sin familie.

Her er det vigtigt at huske, at man kan være bevægelseshæmmet på forskellig vis: Permanent som syns- eller fysisk handicappet, gigtplaget eller lignende. Midlertidigt efter en sportsskade, et uheld eller lignende. Men også hvis man har en barnevogn med eller har små børn ved hånden.

Med byen for alle tænkes en særligt målrettet indsats for god tilgængelighed i alle de offentlige rum (udendørs og indendørs), på overnatningssteder og restauranter. Foranstaltningerne kan omfatte arbejder vedr. vejledning/information, særlige bykort og apps, ledelinjer i belægnings, ramper, trapper, afmærkninger, skiltning, bykort for synshandicappede etc.

Der bør endvidere gennemføres et vejvisningsprojekt for både parkeringssøgende og for fodgængere. Både til, omkring og i bymidten. En original skiltning, præget af øens kunstmiljø.



Organic Painting. Maleri af Alfio Bonanno



## 6. Metoder og værktøjer

De beskrevne initiativer fordrer, at en længere række af metoder og værktøjer tages i brug. Her er en oversigt over de vigtigste. Som det fremgår, har kommunen en fremtrædende rolle, men der skal løftes i flok. Som det også fremgår, er alle indsatserne ganske komplekse, både hvad angår finansiering, organisering og processer.

<b>Signaturforklaring</b>	
Hovedansvarlig	
Medvirker	
Relevant	

Indsats nr.	1. Rygraden	2. Sidegaderne	3. Passagerne	4. Nye besøgsmaal i bymidten	5. Det nye Bystræde	6. Aktion tomme butikker	7. Velkomsten	8. Stier i og omkring byen	9. Naturen lige uden for døren	10. Byen for alle
	<b>Initiativ og deltagelse</b>									
Kommunen										
Handelslivet										
Turistlivet										
Kulturlivet										
Private ejere										
<b>Finansieringskilder</b>										
Områdefornyelse										
Bygningsfornyelse										
Byfornyelses forsøgsmidler										
Private investeringer										
Kommunale investeringer										
Naturgenopretningsmidler										
Fondsmidler										
<b>Organisering</b>										
Partnerskaber										
Gårdlaug										
Grundejerforeninger										
Ejerforeninger										
Interesseorganisationer (hand. tur. kult.)										
Projektorganisationer										
<b>Processer</b>										
Fysisk planlægning										
Trafikplanlægning										
Byfornyelsesproces										
Borgerdialog og -information										

